



Since 1893

SPRAWOZDANIE
Z DZIAŁALNOŚCI ZARZĄDU
GRUPY KAPITAŁOWEJ URSUS
ZA I PÓŁROCZE 2012

[za okres od 1 stycznia 2012r. do 30 czerwca 2012r.]



Dobre Miasto

dnia 22 sierpnia 2012r.

SPIS TREŚCI

SPIS TREŚCI	2
1. ZASADY SPORZĄDZANIA SKONSOLIDOWANEGO SPRAWOZDANIA FINANSOWEGO.	4
2. PODSTAWOWE INFORMACJE ORAZ OPIS ORGANIZACJI GRUPY KAPITAŁOWEJ....	4
3. OMÓWIENIE PODSTAWOWYCH WIELKOŚCI EKONOMICZNO-FINANSOWYCH,.....	9
4. ZATRUDNIENIE W GRUPIE KAPITAŁOWEJ URSUS	10
5. INFORMACJE O PODSTAWOWYCH PRODUKTACH, TOWARACH LUB USŁUGACH.	10
6. INFORMACJE O RYNKACH ZBYTU, Z UWZGLĘDNIENIEM PODZIAŁU NA RYNKI KRAJOWE I ZAGRANICZNE	13
7. INFORMACJE O ZAWARTYCH UMOWACH ZNACZĄCYCH DLA DZIAŁALNOŚCI EMITENTA	15
8. INFORMACJA O POWIĄZANIACH ORGANIZACYJNYCH LUB KAPITAŁOWYCH EMITENTA	16
9. OPIS TRANSAKCJI Z PODMIOTAMI POWIĄZANYMI, JEŻELI JEDNORAZOWA LUB ŁĄCZNA WARTOŚĆ TRANSAKCJI ZAWARTYCH PRZEZ DANY PODMIOT POWIĄZANY W OKRESIE OD POCZĄTKU ROKU OBROTOWEGO PRZEKRACZA WYRAŻONA W ZŁOTYCH RÓWNOWARTOŚĆ KWOTY 500.000 EURO.....	17
10. INFORMACJE O ZACIĄGNIĘTYCH KREDYTACH, UMOWACH POŻYCZEK, Z UWZGLĘDNIENIEM TERMINÓW ICH WYMAGALNOŚCI ORAZ O UDZIELONYCH PORĘCZENIACH I GWARANCJACH.	17
11. INFORMACJE O UDZIELONYCH POŻYCZKACH, Z UWZGLĘDNIENIEM TERMINÓW ICH WYMAGALNOŚCI	18
12. OPIS WYKORZYSTANIA PRZEZ EMITENTA WPŁYWÓW Z EMISJI	20
13. OBJAŚNIENIE RÓŻNIC POMIĘDZY WYNIKAMI FINANSOWYMI WYKAZANYMI W RAPORCIE ROCZNYM A WCZEŚNIEJ PUBLIKOWANYMI PROGNOZAMI WYNIKÓW NA DANY ROK.	20
14. OCENA, WRAZ Z JEJ UZASADNIENIEM, DOTYCZĄCA ZARZĄDZANIA ZASOBAMI FINANSOWYMI.	20
15. OCENA MOŻLIWOŚCI REALIZACJI ZAMIERZEŃ INWESTYCYJNYCH,	21
16. OCENA CZYNNIKÓW I NIETYPOWYCH ZDARZEŃ MAJĄCYCH WPŁYW NA WYNIK Z DZIAŁALNOŚCI ZA I PÓŁROCZE 2012.	21
17. CHARAKTERYSTYKA ZEWNĘTRZNYCH I WEWNĘTRZNYCH CZYNNIKÓW ISTOTNYCH DLA ROZWOJU GRUPY KAPITAŁOWEJ	22
18. ZMIANY W PODSTAWOWYCH ZASADACH ZARZĄDZANIA SPÓLKAMI GRUPY KAPITAŁOWEJ.	24
19. ZMIANY W SKŁADZIE OSÓB ZARZĄDZAJĄCYCH I NADZORUJĄCYCH GRUPY KAPITAŁOWEJ W CIĄGU I PÓŁROCZA 2012, ZASADY DOTYCZĄCE POWOŁYWANIA I ODWOŁYWANIA OSÓB ZARZĄDZAJĄCYCH ORAZ UPRAWNIENIA OSÓB	



ZARZĄDZAJĄCYCH, W SZCZEGÓLNOŚCI PRAWO DO PODJĘCIA DECYZJI O EMISJI LUB WYKUPIE AKCJI.	24
20. WSZELKIE UMOWY ZAWARTE MIĘDZY GRUPĄ KAPITAŁOWĄ A OSOBAMI ZARZĄDZAJĄCYMI.....	25
22. WSKAZANIE AKCJONARIUSZY POSIADAJĄCYCH, BEZPOŚREDNIO LUB POŚREDNIO PRZEZ PODMIOTY ZALEŻNY, CO NAJMNIEJ 5% W OGÓLNEJ LICZBIE GŁOSÓW NA WALNYM ZGROMADZENIU EMITENTA.	26
23. INFORMACJE O ZNANYCH EMITENTOWI UMOWACH (W TYM RÓWNIEŻ ZAWARTYCH PO DNIU BILANSOWYM), W WYNIKU KTÓRYCH MOGĄ W PRZYSZŁOŚCI NASTĄPIĆ ZMIANY W PROPORCJACH POSIADANYCH AKCJI PRZEZ DOTYCHCZASOWYCH AKCJONARIUSZY I OBLIGATARIUSZY.....	26
24. WSKAZANIE POSIADACZY WSZELKICH PAPIERÓW WARTOŚCIOWYCH, KTÓRE DAJĄ SPECJALNE UPRAWNIENIA KONTROLNE W STOSUNKU DO URSUS.	26
25. INFORMACJE O SYSTEMIE KONTROLI PROGRAMÓW AKCJI PRACOWNICZYCH..	27
26. WSKAZANIE WSZELKICH OGRANICZEŃ DOTYCZĄCYCH PRZENOSZENIA PRAWA WŁASNOŚCI PAPIERÓW WARTOŚCIOWYCH EMITENTA ORAZ WSZELKICH OGRANICZEŃ W ZAKRESIE WYKONYWANIA PRAWA GŁOSU PRZYPADAJĄCYCH NA AKCJE EMITENTA.....	27
27. INFORMACJE DOTYCZĄCE UMOWY Z PODMIOTEM UPRAWNIONYM DO BADANIA I PRZEGLĄDU SPRAWOZDAŃ FINANSOWYCH.....	27
28. OŚWIADCZENIA OSÓB ODPOWIEDZIALNYCH ZA INFORMACJE ZAWARTE W NINIEJSZYM SPRAWOZDANIU Z DZIAŁALNOŚCI GRUPY KAPITAŁOWEJ.....	28



1. Zasady sporządzania skonsolidowanego sprawozdania finansowego.

Śródroczne skonsolidowane sprawozdanie finansowe Grupy Kapitałowej URSUS za I półrocze 2012 sporządzone zostało w oparciu o:

- Międzynarodowe Standardy Sprawozdawczości Finansowej /MSSF/, Międzynarodowe Standardy Rachunkowości oraz związane z nimi interpretacje ogłoszone w formie rozporządzeń Komisji Europejskiej, a w zakresie nieuregulowanym przez powyższe przepisy zgodnie z zasadami rachunkowości określonymi w ustawie z dnia 29 września 1994 r. o rachunkowości (Dz. U. z 2002 r. Nr 76, poz. 694 z późniejszymi zmianami) i wydanymi na jej podstawie przepisami wykonawczymi.

W 2012 roku nie dokonywano zmiany zasad rachunkowości.

Niniejsze sprawozdanie zostało sporządzone w walucie – polski złoty (tys.; PLN).

2. Podstawowe informacje oraz opis organizacji Grupy Kapitałowej

Firma: **URSUS Spółka Akcyjna**

Siedziba: **DOBRE MIASTO**

Adres: **11-040 Dobre Miasto, ul. Fabryczna 21**

NIP **739-23-88-088**

REGON **510481080**

Kapitał akcyjny: **22.180.000 zł**

Numer telefonu: **(+48 89) 615 34 00**

Numer faksu: **(+48 89) 615 34 26**

E-mail: **sekretariat@ursus.com.pl ursus@ursus.com.pl**

Adres internetowy: **www.ursus.com.pl www.supertraktor.pl www.grandtiger.pl**

W dniu 1 czerwca 2012 roku Sąd Rejonowy w Olsztynie VIII Wydział Gospodarczy Krajowego Rejestru Sądowego zarejestrował w Rejestrze Przedsiębiorców KRS zmiany Statutu Emitenta, w tym zmianę firmy Spółki z dotychczasowej POL-MOT Warfama S.A. na nową URSUS S.A.

Zmiana nazwy Spółki stanowi kolejny krok w strategii rewitalizacji i rozwoju najsilniejszej marki na rynku polskim w branży rolniczej – marki URSUS, wzbogacając ją o znaczny polski kapitał oraz o europejską jakość produktów. Jako jeden z wiodących producentów maszyn i ciągników rolniczych na rynku polskim, Emitent będzie w opinii Zarządu godnym kontynuatorem 120-letniej znakomitej tradycji marki URSUS na rynku polskim oraz rynkach zagranicznych.



URSUS S.A. (do dnia 31.05.2012r. POL-MOT Warfama S.A.) – jednostka dominująca – została utworzona w wyniku przekształcenia POL-MOT Warfama Spółka z ograniczoną odpowiedzialnością w spółkę akcyjną. Uchwała w sprawie przekształcenia spółki z ograniczoną odpowiedzialnością w spółkę akcyjną podjęta została w dniu 24 czerwca 1997 r. Spółka została utworzona na czas nieoznaczony.

URSUS S.A. jest zarejestrowana w rejestrze przedsiębiorców Krajowego Rejestru Sądowego, prowadzonym przez Sąd Rejonowy w Olsztynie VIII Wydział Gospodarczy Krajowego Rejestru Sądowego pod numerem KRS 0000013785.

Została wpisana do rejestru przedsiębiorców Krajowego Rejestru Sądowego na mocy postanowienia ww. z dnia 23 maja 2001 r. (wcześniejsza rejestracja – Sąd Rejonowy w Olsztynie V Wydział Gospodarczy pod numerem RHB 2234)

Główna działalność Spółki to produkcja maszyn rolniczych, wg PKD (2007) - 28.3 - Produkcja maszyn dla rolnictwa i leśnictwa.

Sektor wg klasyfikacji GPW w Warszawie: elektromaszynowy.

Na dzień sporządzania raportu kapitał akcyjny Spółki wynosił 22.180.000 akcji zwykłych na okaziciela i dzielił się na 22.180.000 szt. akcji o wartości nominalnej 1,00 zł każda.

W skład Grupy Kapitałowej wchodzi trzy spółki:

1. URSUS S.A. (jednostka dominująca)

URSUS S.A. (dawniej POL-MOT Warfama S.A.) jest uznanym na rynku krajowym producentem maszyn i urządzeń dla rolnictwa takich jak: prasy zwijające, rozrzutniki nawozów, przyczepy do ciągników, ciągniki rolnicze, samochody typu pick-up, ładowacze czołowe, maszyny do zbioru i transportu sianokiszonki, maszyny do rozdrabniania i brykietowania słomy oraz koparko-ładowarki i ładowacze chwytakowe. Spółka posiada zakład produkcyjny w Dobrym Mieście k. Olsztyna oraz trzy oddziały Spółki w Biedaszkach Małych k. Kętrzyna, Lublinie oraz Opalenicy k. Poznania.

Na dzień sporządzenia niniejszego raportu, Spółkę reprezentują następujące osoby:

1. Adam Dobieliński - Prezes Zarządu
2. Karol Zarajczyk - Wiceprezes Zarządu
3. Jan Wielgus - Członek Zarządu
4. Wojciech Zachorowski - Członek Zarządu

Początki działalności Emitenta sięgają 1946 roku kiedy powstało Przedsiębiorstwo Państwowe – Warmińska Fabryka Maszyn Rolniczych „AGROMET-WARFAMA” Dobre Miasto. Niewiele istniejących obecnie w kraju firm, produkujących maszyny i urządzenia dla rolnictwa może pochwalić się dłuższą od Emitenta tradycją i bogatszym doświadczeniem. Pierwszymi wyrobami fabryki były młocarnie „Jutrzenka”. W kolejnych latach fabryka rozszerzała asortyment produkcji. Po pierwszym ćwierćwieczu działalności fabryka została rozbudowana. W roku 1978 w przedsiębiorstwie rozpoczęto seryjną produkcję przyczep wywrotek. Przełomowym rokiem w działalności firmy był rok 1997, kiedy to zakład został sprywatyzowany a większościowy pakiet akcji Warfamy (85,7%



kapitału akcyjnego, obecnie URSUS S.A.) nabyty został przez POL-MOT Holding S.A. Od tego momentu nastąpił dynamiczny rozwój Spółki.

Rok 2006 zaznaczył się kilkoma istotnymi wydarzeniami – połączeniem POL-MOT Warfama S.A. w Dobrym Mieście (obecnie URSUS S.A.) z POL-MOT TUR S.A. w Biedaszkach Małych – producentem znanego przede wszystkim z popularnych w całym kraju ciągnikowych ładowaczy czołowych TUR, a także wprowadzenie przez Spółkę na polski rynek rolny, pierwszej partii ciągników sprzedawanych pod marką FOTON POL-MOT.

Natomiast w grudniu 2006 r. POL-MOT Warfama S.A. (obecnie URSUS S.A.) zakupiła od POL-MOT Holding S.A., 100% udziałów Fabryki Maszyn Rolniczych POL-MOT Opalenica sp. z o.o. z siedzibą w Opalenicy.

W dniu 27 grudnia 2007r. na Giełdzie Papierów Wartościowych w Warszawie miało miejsce pierwsze notowanie Praw do Akcji POL-MOT Warfama S.A. (dzisiaj URSUS S.A.). Kurs otwarcia wyniósł 4,18 zł, co w porównaniu z ceną emisyjną stanowiło wzrost o 4,5%.

Uchwałą Zarządu z dnia 9 czerwca 2008 r. zatwierdzoną uchwałą Rady Nadzorczej utworzony został Oddział Spółki w Lublinie.

W dniu 31 sierpnia 2009 r. (dzień połączenia) Sąd Rejonowy w Olsztynie Wydział VIII Gospodarczy Krajowego Rejestru Sądowego wydał postanowienie o zarejestrowaniu połączenia spółki URSUS S.A. (wówczas POL-MOT Warfama S.A.) ze spółką Fabryka Maszyn Rolniczych POL-MOT Opalenica sp. z o.o.

W dniu 20 czerwca 2011r. spółka POL-MOT Warfama S.A. (obecnie URSUS S.A.) podpisała ze spółką Bumar sp. z o.o. protokoły zamknięcia do trzech zawartych umów (dotyczących: zakupu 100% udziałów spółki Ursus sp. z o.o. z siedzibą w Warszawie, znaków towarowych „Ursus”, ciągników marki „Ursus” – opisanych w Raportach bieżących nr 9/2011, nr 11/2011, nr 17/2011 oraz nr 18/2011) i stała się właścicielem wszystkich zakupionych składników URSUS.

Z dniem 01.06.2012r. Spółka zmieniła nazwę na URSUS S.A. z POL-MOT Warfama S.A., co stanowi kolejny etap w rozwoju najsilniejszej marki na polskim rynku branży rolniczej.

Wprowadzając URSUS w nową erę Emitent stał się godnym kontynuatorem prawie 120 letniej znakomitej tradycji produkcji polskich ciągników rolniczych, co w połączeniu z doświadczeniem Emitenta i jego historią daje najmocniejszą polską markę i olbrzymi atut w zdobywaniu rynków i dalszym rozwoju Spółki.

Spółka URSUS S.A. w Dobrym Mieście jest spółką zależną od spółki POL-MOT Holding S.A. w Warszawie. POL-MOT Holding S.A. posiada 13 732 242 akcji URSUS S.A. co stanowi 61,91% udziału w ogólnej liczbie głosów na Walnym Zgromadzeniu Spółki.

2. Bioenergia Invest S.A. (jednostka zależna)

Firma: **BIOENERGIA INVEST S.A.**
Siedziba: **DOBRE MIASTO**
Adres: **11-040 Dobre Miasto, ul. Fabryczna 21**
NIP **525-243-76-44**
REGON **141585020**
KRS **0000377027**
Kapitał akcyjny: **8.118.000,00 zł**
Numer telefonu: **(+48 89) 615 36 09**
Numer faksu: **(+48 89) 615 36 09**
E-mail: **sekretariat@bioenergiainvest.pl**
Adres internetowy: **www.bioenergiainvest.pl**

Bioenergia Invest S.A. zarejestrowana jest w Rejestrze Przedsiębiorców Krajowego Rejestru Sądowego prowadzonego przez Sąd Rejonowy w Olsztynie, VIII Wydział Gospodarczy Krajowego Rejestru Sądowego pod numerem KRS: 0000377027.

Główna działalność firmy to produkcja i sprzedaż wyrobów (brykietu) ze słomy wg PKD (2007) - 16.29Z.

Na dzień sporządzenia niniejszego raportu, Spółkę reprezentują następujące osoby:

1. Tadeusz Kasjanowicz - Prezes Zarządu
2. Dariusz Cycan - Wiceprezes Zarządu
3. Mirosław Motyliński - Członek Zarządu

Spółka została zawiązana na mocy aktu założycielskiego z dnia 29 września 2008r. jako spółka z ograniczoną odpowiedzialnością pod nazwą INVEST-MOT Bioenergia sp. z o.o. z siedzibą w Warszawie. Jej założycielem była spółka INVEST-MOT sp. z o.o. w Warszawie. Głównym przedmiotem działalności spółki INVEST-MOT Bioenergia od początku jej istnienia było pozyskiwanie różnych rodzajów biomasy, w szczególności na potrzeby produkcji energii elektrycznej.

W dniu 2 lutego 2009r. POL-MOT Warfama S.A. z siedzibą w Dobrym Mieście (dziś URSUS S.A.) zawarła ze spółką INVEST-MOT sp. z o.o. umowę o współpracy w zakresie produkcji biomasy i przystąpiła do spółki Bioenergia Invest sp. z o.o. Ta data uważana jest za początek operacyjnej działalności spółki.

Na podstawie powyższej umowy POL-MOT Warfama S.A. (dziś URSUS S.A.) przystąpiła do spółki INVEST-MOT Bioenergia sp. z o.o. poprzez objęcie udziałów w kapitale zakładowym podwyższonym z kwoty 50.000 zł do kwoty 8.118.000 zł. Oprócz ustaleń dotyczących zaangażowania kapitałowego w realizację wspólnego przedsięwzięcia, strony zawarły porozumienie o zmianie nazwy spółki z INVEST-MOT Bioenergia sp. z o.o. na nową - Bioenergia Invest sp. z o.o. oraz o przeniesieniu siedziby spółki z Warszawy do Dobrego Miasta.

W dniu 22 kwietnia 2010r. spółka POL-MOT Warfama S.A. (obecnie URSUS S.A.) nabyła od spółki INVEST-MOT sp. z o.o. w Warszawie kolejne udziały w spółce Bioenergia Invest sp. z o.o., zapewniając sobie 51% udział w kapitale zakładowym spółki.



Na dzień publikacji niniejszego raportu akcjonariuszami spółki Bioenergia Invest S.A. w Dobrym Mieście są:

- URSUS S.A. posiadająca 4 140 000 akcji,
- INVEST-MOT sp. z o.o. posiadająca 3 615 000 akcji.
- Pan Karol Zarajczyk posiadający 227.000 akcji,
- Pan Paweł Gilewski posiadający 136.000 akcji.

Działalność spółki Bioenergia Invest S.A. polega na organizowaniu sieci produkcji brykietu i peletu ze słomy poprzez wydzierżawianie kompletnych linii technologicznych do brykietowania słomy dzierżawcom z terenu całego kraju oraz odbiór wyprodukowanego przez nich brykietu ze słomy. Uzyskany w ten sposób brykiet jest sprzedawany przez spółkę do elektrowni stosujących technologię współspalania biomasy z węglem oraz spalania biomasy. Zdolności produkcyjne spółki w ramach umów kooperacyjnych z siecią dostawców dostosowywane są do aktualnych potrzeb rynkowych. Warunkiem nawiązania współpracy ze spółką jest zobowiązanie do zorganizowania produkcji brykietu i peletu, a także zapewnienie odpowiedniej ilości materiału do produkcji.

3. Ursus sp. z o.o. (jednostka zależna)

Firma: **URSUS sp. z o.o.**

Siedziba: **Lublin**

Adres: **20-952 Lublin, ul. Mełgiewska 7-9**

NIP **946-26-34-809**

REGON **0000395392**

KRS **0000395392**

Kapitał zakładowy: **5.000,00 zł**

E-mail: prawnik@ursus.com.pl

Spółka Ursus sp. z o.o. została zawiązana w dniu 28 lipca 2011r. przez spółkę POL-MOT Warfama S.A. (obecnie URSUS S.A.). Kapitał zakładowy spółki wynosi 5.000 zł i dzieli się na 50 udziałów o wartości nominalnej 100 zł każdy udział. Jedyńm wspólnikiem spółki Ursus sp. z o.o. jest URSUS S.A., a jej prezesem jest Pan Karol Zarajczyk. W Spółce nie ustanowiono Rady Nadzorczej. Siedzibą spółki jest Lublin, a spółka mieści się w nieruchomości przy ul. Mełgiewskiej 7-9, użyczonej od URSUS S.A. W dniu 6 września 2011r. spółka została zarejestrowana w Rejestrze Przedsiębiorców Krajowego Rejestru Sądowego przez Sąd Rejonowy Lublin - Wschód w Lublinie z siedzibą w Świdniku, VI Wydział Gospodarczy KRS pod numerem 0000395392. W dniu 21 września 2011r. Urząd Statystyczny w Lublinie nadał Spółce numer REGON: 061249290.

Planowane jest, iż główną działalnością Spółki będzie produkcja maszyn dla rolnictwa i leśnictwa, wg PKD (2007) - 28.30.Z.

W dniu 27.01.2012r. Spółka POL-MOT Warfama S.A. (obecnie URSUS S.A.) została zastawnikiem na 100% udziałów spółki OBR MOTO Lublin sp. z o.o. (KRS 0000398335), która ma zajmować się działalnością badawczo-rozwojową. Kapitały własne OBR MOTO Lublin sp. z o.o. na dzień ustanowienia zastawu na udziałach wynosiły 5 000 zł.



3. Omówienie podstawowych wielkości ekonomiczno-finansowych, ujawnionych w rocznym sprawozdaniu finansowym, w szczególności opis czynników i zdarzeń, w tym o nietypowym charakterze, mających znaczący wpływ na działalność Grupy Kapitałowej i osiągnięte przez nią zyski lub straty w roku obrotowym, a także omówienie perspektyw rozwoju działalności Emitenta przynajmniej w najbliższym roku obrotowym.

Skonsolidowane sprawozdanie finansowe Grupy Kapitałowej URSUS za I półrocze 2012r. zawiera dane ze sprawozdania jednostkowego spółki URSUS S.A. oraz dane spółki Bioenergia Invest S.A.

W I półroczu 2012r. Grupa Kapitałowa URSUS osiągnęła przychód ze sprzedaży w wysokości 119 903 tys. zł., co stanowi wzrost o 49% stosunku do analogicznego okresu roku poprzedniego. Przy czym przychody ze sprzedaży na rynku krajowym wyniosły 96 230 tys. zł (po wyłączeniach sprzedaży do jednostki zależnej), co stanowi 51% wzrost w stosunku do I półrocza 2011r. Natomiast przychody ze sprzedaży eksportowej wyniosły 23 673 tys. zł., co stanowi 39% wzrost w stosunku do I półrocza 2011r. Przychody ze sprzedaży eksportowej dotyczą głównie spółki dominującej URSUS S.A.

Dynamiczny wzrost przychodów ze sprzedaży krajowej w spółce URSUS S.A. spowodowany był głównie znacznym zwiększeniem sprzedaży ciągników rolniczych. Obecnie spółka ma w swej ofercie ciągniki URSUS produkowane w oddziale w Lublinie. Ciągniki URSUS cieszą się coraz większym zainteresowaniem odbiorców, co przekłada się również na dynamiczny wzrost przychodów Spółki. Po I półroczu 2012r. Spółka URSUS S.A. odnotowała też znaczący wzrost sprzedaży eksportowej, spowodowany poprawą sytuacji branży rolniczej na rynkach zagranicznych. Tendencja ta przełożyła się na zwiększenie sprzedaży w szczególności na rynkach holenderskim, czeskim oraz skandynawskim.

Przychody ze sprzedaży w spółce Bioenergia Invest S.A. w I półroczu 2012r. wyniosły 6 804 tys. zł i były wyższe od przychodów uzyskanych w I półroczu 2011r. o 926 tys. zł. (o 16%). Zwiększenie przychodów nastąpiło na skutek sprzedaży surowca z importu. Bioenergia Invest S.A. planuje kolejne zakupy biomasy, w związku z czym prowadzi rozmowy z kontrahentami zagranicznymi. Spółka kontynuuje sprzedaż biomasy i w kolejnych kwartałach, ze względu na udane tegoroczne żniwa, zakłada znaczne podwyższenie ilości sprzedaży brykietu i peletu.

Grupa Kapitałowa URSUS w I półroczu 2012r. na poziomie *zysku brutto ze sprzedaży* osiągnęła zysk w wysokości 19 035 tys. zł. i był on wyższy od *zysku brutto ze sprzedaży* uzyskanego w I półroczu 2011r. o 70%. Na działalności operacyjnej po uwzględnieniu pozostałych przychodów i kosztów operacyjnych Grupa wykazuje zysk na poziomie 7 500 tys. Zysk na działalności operacyjnej w tym okresie był wyższy od zysku wykazanego w I półroczu 2011 o ponad 6 000 tys. zł.

Grupa Kapitałowa URSUS w I półroczu 2012r. wykazała *zysk brutto* w wysokości 5 947 tys. zł., wobec *zysku brutto* wykazanego w I półroczu 2011r. na poziomie 181 tys. zł.

W I półroczu 2012r. Grupa Kapitałowa URSUS odnotowała zysk netto w wysokości 5 793 tys. zł., wobec zysku netto wykazanego w I półroczu 2011r. w wysokości 87 tys. zł.



Znaczący wzrost zysku netto Grupy spowodowany był głównie zwiększeniem przychodów ze sprzedaży, co przełożyło się na poprawę wskaźnika EBIT do poziomu 6% po I półroczu 2012r. (2% w I półroczu 2011r.) oraz znaczną poprawę wskaźnika rentowności sprzedaży netto do poziomu 5% w I półroczu 2012r. (z poziomu 0,1% w I półroczu 2011r.).

Struktura aktywów Grupy Kapitałowej w I półroczu 2012r. prezentowała się w sposób następujący:

- aktywa trwałe – 44,8%,
- aktywa obrotowe – 55,2%.

Struktura pasywów Grupy Kapitałowej w I półroczu 2012r. prezentowała się w sposób następujący:

- kapitał własny – 38,1%,
- zobowiązania ogółem – 61,9%.

Głównym źródłem finansowania aktywów w I półroczu 2012r. były zobowiązania krótkoterminowe, ich udział w strukturze pasywów wyniósł 51,4%.

4. Zatrudnienie w Grupie Kapitałowej URSUS

Poziom zatrudnienia w spółce URSUS S.A. oraz spółce Bioenergia Invest S.A. został przedstawiony w tabelach 1a i 1b.

Tabela 1a. Przeciętne zatrudnienie w spółce Ursus S.A. wynikające z umów o pracę.

Stan na dzień	Liczba zatrudnionych
31 grudnia 2011r.	727
30 czerwca 2012r.	802

Tabela 1b. Przeciętne zatrudnienie w spółce Bioenergia Invest S.A. wynikające z umów o pracę.

Stan na dzień	Liczba zatrudnionych
31 grudnia 2011r.	12
30 czerwca 2012r.	11

5. Informacje o podstawowych produktach, towarach lub usługach wraz z ich określeniem wartościowym i ilościowym oraz udziałem poszczególnych produktów, towarów i usług (jeżeli są istotne) albo ich grup w sprzedaży Emitenta ogółem, a także zmianach w tym zakresie w roku 2012r.

Emitent jest uznanym na rynku krajowym producentem maszyn i urządzeń rolniczych.

W ofercie znajdują się następujące grupy asortymentowe:

- ciągniki rolnicze,
- rozrzutniki nawozów naturalnych,
- rozsiewacze nawozów mineralnych,
- wozy asenizacyjne,

- opryskiwacze polowe i sadownicze,
- linie do zbioru słomy, siana i zielonki (prasy zwijające, owijarki bel, zbieracze bel),
- grupa ładowaczy czołowych TUR wraz z osprzętem,
- przyczepy wywrotki,
- linie technologiczne (maszyny i urządzenia) do produkcji biomasy (brykietów),
- ładowacze chwytakowe i koparko-ładowarki,
- systemy kontenerowe (podwozie kontenerowe i kontenery),
- maszyny uprawowe,
- zbiorniki paszowe,
- wybieraki kiszonki,
- odwijarki bel,
- zbieracze pokosów,
- kosiarko-rozdrabniacze,
- zgrabiarki,
- przetrząsacze karuzelowe,
- przyczepy skorupowe,
- agregaty uprawowo-siewne,
- samochody użytkowe typu pick-up - GRAND TIGER,
- części zamienne do ww. asortymentu,
- oraz usługi w zakresie:
 - obróbki plastycznej na zimno,
 - obróbki skrawaniem,
 - obróbki spawalniczej.

Spółka Bioenergia Invest S.A. zajmuje się produkcją brykietu i peletu oraz świadczy usługi dzierżawy linii do brykietowania, w ramach umów kooperacyjnych z dostawcami. Uzyskany w ten sposób brykiet jest sprzedawany przez spółkę do elektrowni stosujących technologię współspalania biomasy z węglem. Spółka analizuje możliwość poszerzenia działalności o pozyskiwanie energii ze źródeł OZE (Odnawialne Źródła Energii).

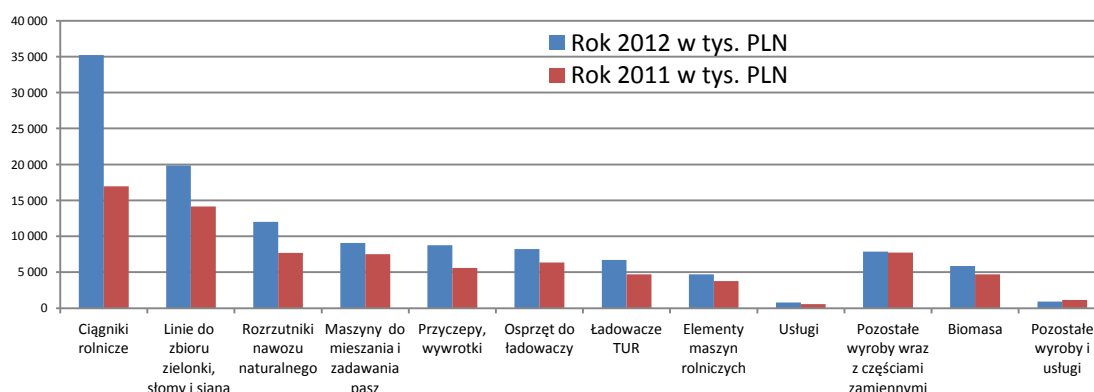
Tabela 2. Przychody ze sprzedaży ogółem Grupy Kapitałowej URSUS w I półroczu 2012 i I półroczu 2011 w tys. PLN.

Produkt/usługa/towar	Wartość przychodów w tys. PLN				Zmiana % rok 2012/2011
	Rok 2012 w tys. PLN	Struktura	Rok 2011 w tys. PLN	Struktura	
Ciągniki rolnicze	35 219	29,33%	16 964	20,97%	107,61%
Linie do zbioru zielonki, słomy i siana (prasy zwijające, owijarki bel, zbieracz bel)	19 841	16,53%	14 147	17,49%	40,25%
Rozrzutniki nawozu naturalnego	12 000	9,99%	7 682	9,50%	56,21%
Maszyny do mieszania i zadawania pasz	9 094	7,57%	7 527	9,30%	20,82%
Przyczepy, wywrotki	8 778	7,31%	5 591	6,91%	57,01%
Osprzęt do ładowaczy	8 242	6,86%	6 365	7,87%	29,49%
Ładowacze TUR	6 716	5,59%	4 695	5,80%	43,05%
Elementy maszyn rolniczych	4 714	3,93%	3 775	4,67%	24,87%



Usługi	795	0,66%	574	0,71%	38,44%
Pozostałe wyroby wraz z częściami zamiennymi	7 865	6,55%	7 753	9,58%	1,44%
RAZEM:	113 264	-	75 073	-	-
<i>Asortyment spółki Bioenergia Invest:</i>					
Biomasa	5 879	4,90%	4 701	5,80%	25,06%
Pozostałe wyroby i usługi	925	0,77%	1 131	1,40%	-18,21%
RAZEM:	120 068	100%	80 905	100%	-

Poniżej przedstawiono graficznie zestawienie sprzedaży poszczególnych produktów w I półroczu 2012 i I półroczu 2011.



Spółka URSUS S.A w ostatnich latach konsekwentnie realizuje założenia, których celem jest osiągnięcie pozycji kluczowego producenta i dystrybutora ciągników i maszyn rolniczych na terenie Polski oraz na wybranych rynkach zagranicznych. Aby sprostać konkurencji w najpopularniejszym segmencie ciągników na rynku, dedykowanym do małych i średnich gospodarstw rolnych oraz na potrzeby branży leśnej, budowlanej i komunalnej, Emitent wprowadził na rynek gamę ciągników URSUS w przedziale mocy od 70 do 102 KM. Modele ciągników URSUS cechują bardzo dobre parametry techniczne, wysoka jakość komponentów, bogate wyposażenie podstawowe oraz niskie koszty obsługi serwisowej, w porównaniu do oferty zachodnich producentów. Modele te odznaczają się również nowoczesną stylistyką i oryginalną sylwetką. W 2012r. oferta ciągnikowa Emitenta została rozszerzona o nową gamę ciągników o mocach od 50-140 KM. Jest to odpowiedź na duże zapotrzebowanie na ciągniki o małej mocy w sektorze sadowniczym i ogrodniczym oraz na maszyny o większej mocy, które z powodzeniem pracują w dużych gospodarstwach rolnych.

Spółka URSUS S.A dynamicznie zwiększa sprzedaż ciągników rolniczych, co daje jej czołowe miejsce wśród producentów na rynku krajowym. Oferowana gama ciągników URSUS została dobrze przyjęta przez rynek, na co istotny wpływ obok wyposażenia i atrakcyjnej ceny ma również nowa jakość legendarnej marki URSUS, którą sygnowane są produkty i wyroby Emitenta.

Istotnym czynnikiem dzięki któremu rok 2011 był a rok 2012 również może okazać się rekordowym pod względem ilości sprzedanych nowych ciągników jest realizowanie wypłat środków pomocowych z unijnego programu modernizacyjnego PROW 2007-2013, przez Agencję Restrukturyzacji i Modernizacji Rolnictwa. Wsparcie finansowe realizowane jest na kilku płaszczyznach, a najistotniejszymi z nich z perspektywy Emitenta są:



- „Modernizacja gospodarstw rolnych”,
- „Ułatwianie startu młodym rolnikom”,
- „Różnicowanie w kierunku działalności nierolniczej”,
- „Tworzenie i rozwój mikroprzedsiębiorstw”.

W opinii Zarządu dotychczasowa pozytywna tendencja w sprzedaży ciągników i maszyn rolniczych utrzyma się również w roku 2013 - ostatnim roku, kończącym unijny program modernizacyjny PROW 2007-2013.

Kontynuując tradycję spółki POL-MOT Warfama S.A., Emitent jest czołowym polskim producentem maszyn rolniczych o ugruntowanej pozycji rynkowej. Oferta ciągnikowa spółki jest uzupełniana w wysokiej klasy maszyny rolnicze i komunalne, sygnowane marką URSUS. Duża konkurencja na rynku maszyn rolniczych wymaga od Emitenta ciągłego podnoszenia jakości produkowanych wyrobów, rozszerzania asortymentu, a także modernizacji istniejącej oferty. Prace nad nowymi produktami polegają na stworzeniu dokumentacji własnych rozwiązań konstrukcyjnych maszyn i urządzeń, adaptowaniu dokumentacji licencyjnej, tworzeniu prototypów, przeprowadzaniu rynkowej oceny wyrobu oraz prowadzeniu badań jakościowych.

W kluczowych dla spółki URSUS S.A segmentach rynku takich jak: linia produktów „słoma-siano”, rozrzutniki nawozów, przyczepy rolnicze i ładowacze czołowe trwają intensywne prace badawczo-rozwojowe, dzięki którym jeszcze w roku 2012 odbiorcy i klienci Spółki będą mogli zapoznać się z modyfikacjami najpopularniejszych produktów oraz z całkowicie nowymi produktami Spółki.

Dystrybucja wyrobów Emitenta odbywa się za pomocą sieci dealerskiej, na bieżąco monitorowanej i rozwijanej pod kątem optymalnego zapewnienia dostępu do wyrobów i obsługi serwisowej potencjalnym odbiorcom na terenie całego kraju. W uzupełnieniu sieci dealerskiej działają także „Fabryczne Punkty Sprzedaży” Emitenta.

Dzięki wieloletniemu doświadczeniu i wysokim kwalifikacjom załogi firma produkuje wyroby wysokiej jakości w oparciu o obecnie obowiązujący System Zarządzania Jakością, zgodny z międzynarodowym standardem ISO 9001:2008. Jest on kontynuacją kolejnych jego wersji, od czasu otrzymania pierwszej certyfikacji w marcu 2000r. Utrzymywana ciągłość zarządzania wg nowoczesnych standardów, to efekt wieloletniej współpracy URSUS S.A. z firmą certyfikującą Germanischer Lloyd Certification GmbH z Hamburga.

Przychody ze sprzedaży w spółce Bioenergia Invest S.A. w I półroczu 2012r. wyniosły 6 804 tys. zł i były wyższe od przychodów uzyskanych w I półroczu 2011r. o 926 tys. zł. (o 16%). Zwiększenie przychodów nastąpiło głównie na skutek sprzedaży surowca z importu.

- 6. Informacje o rynkach zbytu, z uwzględnieniem podziału na rynki krajowe i zagraniczne, oraz informacje o źródłach zaopatrzenia w materiały do produkcji, w towary i usługi, z określeniem uzależnienia od jednego lub więcej odbiorców i dostawców, a przypadku gdy udział jednego odbiorcy lub dostawcy osiąga co najmniej 10% przychodów ze sprzedaży ogółem – nazwy (firm) dostawcy lub odbiorcy, jego udział w sprzedaży lub zaopatrzeniu oraz jego formalne powiązania ze spółką dominującą.**



Strategia URSUS S.A zakłada odbudowę kontaktów i relacji z partnerami handlowymi znającymi markę URSUS, a także pozyskanie nowych odbiorców. Istotnym partnerem są firmy działające na rynkach skandynawskich, ale widoczne było również znaczne ożywienie rynków wschodnich i bałkańskich, gdzie eksportowana była kompletna oferta Emitenta. W ramach odbudowy kontaktów na rynku afrykańskim, Spółka będzie realizować w najbliższym czasie kontrakty na dostawę ciągników rolniczych opiewających na sumę kilkuset sztuk. Emitent planuje promocję swojej oferty na targach i wystawach zagranicznych, co pozytywnie wpłynie na zwiększenie sprzedaży eksportowej. Działania dotyczą również linii do brykietowania LTBS, której promocja w ramach projektu GREEN EVO, pod patronatem Ministerstwa Ochrony Środowiska RP obejmie kluczowe rynki na całym świecie.

Tabela 3. Główny asortyment sprzedaży URSUS S.A. z podziałem na rynek krajowy i zagraniczny za I półrocze 2012.

Asortyment	Rok 2012 KRAJ w tys. PLN	Rok 2012 ZAGRANICA w tys. PLN	Razem:
Ciągniki rolnicze	34 554	665	35 219
Linie do zbioru zielonki, słomy i siana (prasy zwijające, owijarki bel, zbieracz bel)	19 118	724	19 841
Rozrzutniki nawozu naturalnego	10 941	1 059	12 000
Maszyny do mieszania i zadawania pasz	0	9 094	9 094
Przyczepy, wywrotki	3 223	5 555	8 778
Osprzęt do ładowaczy	7 896	345	8 242
Ładowacze TUR	6 527	189	6 716
Elementy maszyn rolniczych	1	4 713	4 714
Usługi	772	23	795
Pozostałe wyroby wraz z częściami zamiennymi	6 559	1 306	7 865
RAZEM:	89 592	23 673	113 264
<i>Asortyment spółki Bioenergia Invest:</i>			
Biomasa	5 879	0	5 879
Pozostałe wyroby i usługi	925	0	925
RAZEM:	96 396	23 673	120 068

Spółka URSUS S.A. posiada jednego dostawcę, firmę HEMA EXIM TICARET A.S., z którym obrót nabytymi towarami w I półroczu 2012 przekroczył próg 10% i wyniósł 26% przychodów ze sprzedaży ogółem Spółki.

W spółce Bioenergia Invest S.A. w I półroczu 2012r. roku wystąpiło trzech dostawców strategicznych. Spółdzielnia Kółek Rolniczych w Łaszczowie, gdzie wartość obrotów biomasą dostarczaną przez tego dostawcę przekroczyła próg 22% przychodów spółki ze sprzedaży ogółem. Drugi dostawca to Billion City Sarl z Maroka, gdzie wartość obrotów



biomasą dostarczaną przez tego dostawcę osiągnęły próg 18% przychodów spółki ze sprzedaży ogółem. Współpraca Bioenergia Invest S.A. ze Spółdzielnią Kółek Rolniczych w Łaszczowie oparta jest o umowę wieloletnią. Trzecim strategicznym dostawcą jest spółka PROLOGUS sp. z o.o., świadcząca usługi transportowe. Wartość usług świadczonych spółce Bioenergia Invest S.A. wyniosła 12% przychodów spółki ze sprzedaży ogółem w I półroczu 2012.

7. Informacje o zawartych umowach znaczących dla działalności Emitenta, w tym znanych Emitentowi umowach zawartych pomiędzy akcjonariuszami (wspólnikami), umowach ubezpieczenia, współpracy lub kooperacji.

Podsumowanie zawartych umów znaczących w I półroczu 2012 roku:

URSUS S.A.

- Umowa o współpracy przemysłowej i handlowej z dnia 18.04.2012r. z turecką spółką Hattat Holding A.S. Na mocy umowy strony rozpoczęły kooperację w zakresie produkcji i sprzedaży transmisji do ciągników o średniej i dużej mocy. W związku z umową transmisje do ciągników rolniczych URSUS mogą być wykorzystywane przez URSUS S.A. bez ograniczeń czasowych i terytorialnych (Raport bieżący nr 8/2012).
- Umowa z dnia 20.04.2012r. z Bankiem BRE BANK S.A. z siedzibą w Warszawie, o kredyt odnawialny w wysokości nieprzekraczającej 2 000 000 EUR z przeznaczeniem na finansowanie działalności bieżącej związanej z produkcją ciągników URSUS (Raport bieżący nr 9/2012). Umowa została zawarta na czas określony do dnia 02.04.2013r.
- Porozumienie z dnia 19.07.2012r. pomiędzy spółką POL-MOT Holding S.A. i spółką prawa Bośni i Hercegowiny Bobar Group d.o.o. w Bijeljinie (głównym udziałowcem spółki ELVACO A.D.), finalizujące wstępnie uzgodnienia w zakresie zawiązania spółki joint-venture i ustalające zasady rozpoczęcia współpracy przemysłowo – handlowej. Na podstawie zawartego porozumienia, strony ustaliły iż wzajemną współpracę przemysłowo-handlową oprą na zawiązanej przez URSUS i ELVACO spółce z ograniczoną odpowiedzialnością z siedzibą w Bijeljinie, działającą na podstawie prawa bośniacko-hercegowińskiego, w której URSUS i ELVACO będą posiadały po 50% udziałów. W porozumieniu strony oraz URSUS i ELVACO ustaliły postanowienia umowy spółki joint-venture i uzgodniły, iż jej głównym przedmiotem działalności będzie produkcja i montaż ciągników rolniczych pod marką URSUS. Nowe ciągniki będą oferowane na rynku bałkańskim (Raport bieżący nr 18/2012).
- Umowa o współpracy z dnia 01.08.2012r. z POL-MOT Holding S.A. w Warszawie. Na podstawie zawartej umowy POL-MOT Holding S.A. będzie sprzedawał i dostarczał URSUS S.A. wyroby smarownicze w ilości zgodnej z jego zapotrzebowaniem oraz o wymaganych przez niego parametrach, pozytywnie wpływających na żywotność i pracę ciągników URSUS. Umowa weszła w życie w

dniu 1 sierpnia 2012r. i będzie obowiązywała do dnia 31 lipca 2017r. (Raport bieżący nr 19/2012).

BIOENERGIA INVEST S.A.

- Umowę Ramową na zakup biomasy rolniczej z dnia 29.04.2011r. pomiędzy spółką zależną Bioenergia Invest S.A. a ENERGA Elektrownie Ostrołęka S.A. w Ostrołęce oraz ze spółką Ekologiczne Materiały Grzewcze sp. z o.o. w Szepietowie. Przedmiotem zawartej umowy jest sprzedaż przez Bioenergia Invest S.A. na rzecz spółki Ekologiczne Materiały Grzewcze sp. z o.o. wraz z dostarczeniem do ENERGA Elektrownie Ostrołęka S.A. biomasy rolniczej na warunkach wskazanych w Umowie Ramowej (Raport bieżący nr 10/2011).

W dniu 02.01.2012r. zarząd POL-MOT Warfama S.A. powziął informację od Bioenergia Invest S.A., że zawarta przez nią Umowa ramowa na zakup biomasy rolniczej ze spółką ENERGA Elektrownie Ostrołęka S.A. w Ostrołęce oraz ze spółką Ekologiczne Materiały Grzewcze sp. z o.o. w Szepietowie nie weszła w życie, ponieważ strony umowy nie zawarły Umowy Dostawy Biomasy do dnia 31 grudnia 2011r., tym samym ziścił się warunek rozwiązujący Umowę ramową.

Przyczyną niezawarcia Umowy Dostawy Biomasy jest ograniczona ilość biomasy na rynku polskim i spowodowanym przez to zagospodarowywaniem posiadanych zasobów surowca przez Bioenergia Invest S.A. zgodnie z nową, zmienioną w tym zakresie, strategią Spółki. Spółka Bioenergia Invest S.A. będzie dostarczała dalej do ENERGA Elektrownie Ostrołęka S.A. w Ostrołęce biomasę, jednakże w innej strukturze. Oprócz biomasy rolnej własnej produkcji Spółka zamierza dostarczać do Elektrowni również biomasę z importu.

Dodatkowo Emitent corocznie odnawia umowy ubezpieczeniowe z tytułu:

- ubezpieczenia mienia od kradzieży z włamaniem i rabunku, dewastacji, ognia i innych zdarzeń losowych,
- ubezpieczenia sprzętu elektronicznego od wszelkich ryzyk,
- ubezpieczenia komunikacyjnego samochodów Spółki oraz
- ubezpieczenia rzeczy w przewozie krajowym (CARGO).

Umowy ubezpieczeniowe gwarantują stabilność funkcjonowania, a łączna wysokość składek nie przekracza 10% kapitałów własnych Emitenta, tym samym nie kwalifikując umów za znaczące.

8. Informacja o powiązaniach organizacyjnych lub kapitałowych Emitenta z innymi podmiotami oraz określenie jego głównych inwestycji krajowych i zagranicznych (papiery wartościowe, instrumenty finansowe, wartości niematerialne i prawne oraz nieruchomości).

URSUS S.A. ma siedzibę w Dobrym Mieście i oddziały w Biedaszkach Małych (k. Kętrzyna), Lublinie i Opalenicy (k. Poznań). Ponadto URSUS S.A. na dzień publikacji raportu posiada 51% udziałów w spółce Bioenergia Invest S.A. w Dobrym Mieście.



W dniu 20 czerwca 2011r. zostały podpisane protokoły zamknięcia umów sprzedaży pomiędzy spółką POL-MOT Warfama S.A. (obecnie URSUS S.A.) a spółką Bumar sp. z o.o., w wyniku czego Emitent stał się właścicielem 100% udziałów w spółce Ursus sp. z o.o., znaków towarowych „Ursus” oraz ciągników marki „Ursus”.

W dniu 12 lipca 2011r. POL-MOT Warfama S.A. (obecnie URSUS S.A.) sprzedał Instytutowi Prawa Upadłościowego i Naprawczego sp. z o. o. w Lublinie wszystkie posiadane, tj. 48.023, udziały w spółce Ursus sp. z o.o. (obecnie LZM2 sp. z o.o.) za łączną cenę 1 złoty. Udziały te stanowiły 100% kapitału zakładowego sprzedanej spółki oraz uprawniały do 100% głosów na jej Zgromadzeniu Wspólników.

W dniu 28 lipca 2011r. została zawiązana przez spółkę POL-MOT Warfama S.A. (obecnie URSUS S.A.) spółka Ursus sp. z o.o. Kapitał zakładowy spółki wynosi 5.000 zł i dzieli się na 50 udziałów o wartości nominalnej 100 zł każdy udział.

W dniu 01.06.2012 postanowieniem Sądu Rejonowego w Olsztynie VIII Wydział Gospodarczy Krajowego Rejestru Sądowego o zarejestrowaniu w Rejestrze Przedsiębiorców KRS zmian Statutu Spółki, nazwa spółki została zmieniona z POL-MOT Warfama S.A. na URSUS S.A.

Zmiana nazwy Spółki stanowi kolejny krok w strategii rewitalizacji i rozwoju najsilniejszej marki na rynku polskim w branży rolniczej – marki URSUS. Jako jeden z wiodących producentów maszyn i ciągników rolniczych na rynku polskim Emitent będzie w opinii Zarządu godnym kontynuatorem 120-letniej znakomitej tradycji marki URSUS na rynku polskim i rynkach zagranicznych.

Spółka URSUS S.A. w Dobrym Mieście jest spółką zależną od spółki POL-MOT Holding S.A. w Warszawie. POL-MOT Holding S.A. posiada 13 732 242 akcji URSUS S.A. co stanowi 61,91% udziału w ogólnej liczbie głosów na Walnym Zgromadzeniu Spółki.

9. Opis transakcji z podmiotami powiązаныmi, jeżeli jednorazowa lub łączna wartość transakcji zawartych przez dany podmiot powiązany w okresie od początku roku obrotowego przekracza wyrażona w złotych równowartość kwoty 500.000 euro.

Emitent nie zawierał w I półroczu 2012 transakcji z podmiotami powiązаныmi, których jednorazowa lub łączna wartość przekraczałaby wyrażoną w złotych równowartość kwoty 500.000 euro.

10. Informacje o zaciągniętych kredytach, umowach pożyczek, z uwzględnieniem terminów ich wymagalności oraz o udzielonych poręczeniach i gwarancjach.

W I półroczu 2012 spółka URSUS S.A.. w zakresie korzystania z kredytów kontynuowała współpracę z następującymi bankami:

- Bankiem Millennium S.A. z siedzibą w Warszawie na podstawie umowy o kredyt w rachunku bieżącym nr 1/08/400/05 zawartej dnia 16.09.2008, zmienionej aneksem z dnia 02.12.2011 na okres 02.12.2011-01.12.2012. Spłata kredytu jest zabezpieczona hipotekami kaucyjnymi ustanowionymi na nieruchomościach



Emitenta, zastawem rejestrowym na rzeczach oznaczonych co do gatunku wraz z cesją praw z polisy ubezpieczeniowej oraz cesją wierzytelności z umowy o współpracę.

- Bankiem BRE Bank S.A. z siedzibą w Warszawie na podstawie umowy o współpracy zawartej w dniu 24.11.2011 na okres 24.11.2011-23.11.2012. Zgodnie z zapisami umowy o współpracy BRE Bank S.A. udzielił URSUS S.A. (wówczas POL-MOT Warfama S.A.) kredytu wielowalutowego (PLN i EUR) w rachunku bieżącym do maksymalnej kwoty 14 000 000 PLN. Zabezpieczenie wierzytelności banku stanowią hipoteka łączna umowna na nieruchomościach będących w użytkowaniu wieczystym Spółki położonych w Lublinie i Biedaszkach Małych oraz posadowionych na nich budynkach będących własnością Spółki, weksel *in blanco* wraz z deklaracją wekslową, a także oświadczenie Spółki o dobrowolnym poddaniu się egzekucji i cesja praw z umowy ubezpieczeniowej nieruchomości, na których ustanowiono hipotekę.
- Bankiem BRE Bank S.A. z siedzibą w Warszawie na podstawie umowy o współpracy zawartej w dniu 20.04.2012r. na okres 20.04.2012-20.04.2013r. Zgodnie z zapisami umowy BRE Bank S.A. udzielił URSUS S.A. kredyt odnawialny w wysokości nieprzekraczającej 2 000 000 EUR, z przeznaczeniem na finansowanie działalności bieżącej związanej z produkcją ciągników URSUS Umowa została zawarta na czas określony do dnia 02.04.2013r. Zabezpieczenie wierzytelności banku z tytułu ww. umowy stanowią hipoteka łączna umowna na nieruchomościach będących w użytkowaniu wieczystym Emitenta położonych w Opalenicy, weksel *in blanco* wraz z deklaracją wekslową, zastaw rejestrowy na zapasach stanowiących własność Emitenta, cesja wierzytelności z tytułu umowy factoringowej, a także oświadczenie o dobrowolnym poddaniu się egzekucji na podstawie bankowego tytułu egzekucyjnego i cesja praw z umowy ubezpieczeniowej nieruchomości, na których ustanowiono hipotekę.

Spółka URSUS S.A. w I półroczu 2012 była poręczycielem umów leasingowych, zawartych przez spółkę Bioenergia Invest S.A. Umowy te wraz z wartościami poręczeń opisane zostały w punkcie 11.

11. Informacje o udzielonych pożyczkach, z uwzględnieniem terminów ich wymagalności, a także udzielonych poręczeniach i gwarancjach, ze szczególnym uwzględnieniem pożyczek, poręczeń i gwarancji udzielonych jednostkom powiązanym Grupy Kapitałowej.

Do końca I półrocza 2012 roku spółka URSUS S.A. udzieliła poręczeń za zobowiązania spółki Bioenergia Invest S.A. na rzecz:

- Kredyt Lease S.A. z siedzibą w Warszawie z tytułu umowy leasingu operacyjnego z dnia 10.11.2009r. zawartej na okres 5 lat, do kwoty 829 tys. zł.
- Bankowego Leasingu Sp. z o.o. z siedzibą w Łodzi z tytułu umów leasingu operacyjnego z dnia 12.11.2009r. zawartej na okres 5 lat, do kwoty 1650 tys. zł.



- Bankowego Leasingu Sp. z o.o. z siedzibą w Łodzi z tytułu umowy leasingu operacyjnego z dnia 19.02.2010r. zawartej na okres 5 lat, do kwoty 718 tys. zł.
- Kredyt Lease S.A. z siedzibą w Warszawie z tytułu umowy leasingu operacyjnego z dnia 29.03.2010r. zawartej na okres 5 lat, do kwoty 706 tys. zł.
- Bankowego Leasingu Sp. z o.o. z siedzibą w Łodzi z tytułu umowy leasingu operacyjnego z dnia 04.08.2010r. zawartej na okres 5 lat, do kwoty 699 tys. zł.
- Bankowego Leasingu Sp. z o.o. z siedzibą w Łodzi z tytułu umowy leasingu operacyjnego z dnia 24.09.2010r. zawartej na okres 5 lat, do kwoty 676 tys. zł.
- Europejskiego Funduszu Leasingowego S.A. z siedzibą we Wrocławiu z tytułu umów leasingu operacyjnego z dnia 08.10.2010r. zawartej na okres 5 lat, do kwoty 1 373 tys. zł.
- Bankowego Leasingu Sp. z o.o. z siedzibą w Łodzi z tytułu umów leasingu operacyjnego z dnia 14.03.2011r. zawartej na okres 4 lat, do kwoty 167 tys. zł.
- Bankowego Leasingu Sp. z o.o. z siedzibą w Łodzi z tytułu umowy leasingu operacyjnego z dnia 13.06.2011r. zawartej na okres 4 lat, do kwoty 322 tys. zł.
- Bankowego Leasingu Sp. z o.o. z siedzibą w Łodzi z tytułu umowy leasingu operacyjnego z dnia 07.07.2011r. zawartej na okres 4 lat, do kwoty 85 tys. zł.

Poręczenia udzielone są bez wynagrodzenia na rzecz Spółki URSUS S.A.

Suma poręczeń spółki URSUS S.A. za zobowiązania spółki Bioenergia Invest S.A. na dzień 30.06.2012 wynosi 3 574 tys. zł.

Spółka URSUS S.A. udzieliła spółce Bioenergia Invest S.A. pożyczki w wysokości 500 000 zł, na podstawie umowy pożyczki z dnia 19.08.2011, stan nieuregulowanej należności z tego tytułu na dzień 30.06.2012 wyniósł 100 000 zł.

W dniu 27.01.2012r. spółka POL-MOT Warfama S.A. (obecnie URSUS S.A.) udzieliła spółce OBR MOTO Lublin sp. z o.o. promesy pożyczki w wysokości 16 852 230 PLN z przeznaczeniem na pokrycie kosztów realizacji projektu: „Utworzenie Centrum Badawczo-Rozwojowego maszyn i urządzeń dla sektora rolnego oraz pojazdów wykorzystujących napędy alternatywne”, realizowanego w ramach Działania 4.5.2 „Wsparcie inwestycji w sektorze usług nowoczesnych” Programu Operacyjnego Innowacyjna Gospodarka, który finansowany będzie ze środków Europejskiego Funduszu Rozwoju Regionalnego. Promesa ważna jest przez okres 12 miesięcy od dnia jej wystawienia. Warunkiem zawarcia przez strony przyrzeczonej umowy pożyczki jest przedłożenie w okresie ważności promesy, przez OBR MOTO Lublin sp. z o.o. u Emitenta potwierdzonej pisemnej informacji o zakwalifikowaniu wniosku wnioskodawcy do dofinansowania projektu ze środków Europejskiego Funduszu Rozwoju Regionalnego – Działania 4.5.2 Programu Operacyjnego Innowacyjna Gospodarka (Raport bieżący nr 5/2012). Emitent zastrzegł jednak w promesie, że w przypadku nadzwyczajnej zmiany okoliczności rynkowych lub sytuacji na rynkach finansowych może w okresie obowiązywania niniejszej promesy od niej odstąpić.

W I półroczu 2012 spółka Bioenergia Invest S.A. nie udzieliła poręczeń, pożyczek ani gwarancji.

12. Opis wykorzystania przez Emitenta wpływów z emisji.

Od momentu pozyskania środków z emisji, zgodnie z przedstawionymi w prospekcie emisyjnym celami emisji, do dnia publikacji niniejszego raportu, wpływy te zostały przeznaczone na sfinansowanie zakupów maszyn i urządzeń produkcyjnych, na inwestycje związane z technologią informatyczną oraz na spłatę zadłużenia z tytułu kredytów bankowych.

13. Objaśnienie różnic pomiędzy wynikami finansowymi wykazanymi w raporcie rocznym a wcześniej publikowanymi prognozami wyników na dany rok.

Grupa Kapitałowa nie publikowała prognoz dotyczących wyników na rok 2012.

14. Ocena, wraz z jej uzasadnieniem, dotycząca zarządzania zasobami finansowymi, ze szczególnym uwzględnieniem zdolności wywiązywania się z zaciągniętych zobowiązań, oraz określenie ewentualnych zagrożeń i działań, jakie Grupa Kapitałowa podjęła lub zamierza podjąć w celu przeciwdziałania tym zagrożeniom.

Na dzień 30.06.2012 kapitały własne Grupy Kapitałowej wynosiły 69 406 tys. zł i stanowiły 36% ogólnej struktury pasywów.

Wskaźnik zobowiązań i rezerw na zobowiązania do kapitału własnego wyniósł 1,62 w I półroczu 2012, wobec wartości 1,60 w roku 2011.

Wskaźnik ogólnego zadłużenia (*stan zobowiązań ogółem i rezerw na zobowiązania/aktywa razem*) osiągnął poziom 62% w I półroczu 2012, przy czym w roku 2011 kształtował się on na poziomie 61%.

Wskaźniki płynności bieżącej na koniec I półrocza 2012 wyniósł 1,07, natomiast wskaźnik płynności szybkiej wyniósł 0,57. Wskaźniki te na koniec roku 2011 kształtowały się odpowiednio na poziomach 1,06 oraz 0,48.

Wskaźniki płynności bieżącej kształtowały się na bardzo zbliżonym poziomie od końca roku 2011 do końca I półrocza 2012. Nieznaczne zwiększenie się wartości wskaźnika płynności szybkiej pod koniec I półrocza 2012 spowodowane było zwiększeniem się poziomu nieuregulowanych należności z tytułu dostaw i usług, co jest konsekwencją znacznych wzrostów przychodów ze sprzedaży w okresie I półrocza roku 2012.

Emitent zapewniał sobie płynność przy finansowaniu bieżącej działalności także poprzez korzystanie z kredytów obrotowych. Wysokość zaangażowania kredytowego dopasowana była do wzrostu zapotrzebowania na kapitał obrotowy wynikający ze wzrostu sprzedaży i zapasów, a tym samym finansowania wzrostu działalności produkcyjnej.

Zarząd spółki dominującej URSUS S.A. w chwili publikacji niniejszego raportu, uwzględniając przewidziane działania, nie zidentyfikował zagrożeń które uniemożliwiłyby wywiązywanie się z posiadanych zobowiązań oraz kontynuowania działalności w najbliższym dającym się przewidzieć okresie.



15. Ocena możliwości realizacji zamierzeń inwestycyjnych, w tym inwestycji kapitałowych, w porównaniu do wielkości posiadanych środków, z uwzględnieniem zmian w strukturze finansowania tej działalności.

Inwestycje Emitenta realizowane w I półroczu 2012 były finansowane kredytami bankowymi oraz wypracowanymi z działalności operacyjnej środkami własnymi.

Spółka zamierza korzystać z możliwości ubiegania się o dotacje z programów pomocowych UE przeznaczonych na współfinansowanie inwestycji w dużych przedsiębiorstwach.

Bioenergia Invest S.A. również zamierza korzystać z możliwości ubiegania się o dotacje z programów pomocowych UE przeznaczonych na współfinansowanie inwestycji w przedsiębiorstwach, w szczególności w obszarze dotyczącym odnawialnych źródeł energii.

Zarząd Emitenta zaproponował na zwołanym na dzień 31.08.2012r. Nadzwyczajnym Walnym Zgromadzeniu podjęcie uchwały, dotyczącej podwyższenia kapitału zakładowego poprzez emisję akcji z prawem poboru. W przypadku gdy akcjonariusze Emitenta zaakceptują treści proponowanej uchwały, podwyższenie kapitału poprzez emisję akcji z prawem poboru zostanie zrealizowane w IV kwartale 2012r. Środki uzyskane z emisji Spółka URSUS S.A. zamierza przeznaczyć na rozbudowę i modernizację oddziału Spółki w Lublinie w celu zwiększenia możliwości produkcyjnych oraz modernizację lakierni w zakładzie w Dobrym Mieście.

16. Ocena czynników i nietypowych zdarzeń mających wpływ na wynik z działalności za I półrocze 2012, z określeniem stopnia wpływu tych czynników lub nietypowych zdarzeń na osiągnięty wynik.

Według Zarządu spółki URSUS S.A. czynnikami, które dodatkowo wpłynęły na działalność Spółki w I półroczu 2012 były:

- zakup marki URSUS a następnie zmiana nazwy spółki na URSUS S.A.,
- wdrożenie nowych produktów na rynek i ciągła modernizacja istniejącego asortymentu produkcji,
- rozbudowa sieci sprzedaży i pozyskiwanie nowych klientów i kontraktów,
- utrzymanie dobrych relacji ze stałymi klientami, dostawcami i dealerami,
- uczestnictwo w targach i innych wydarzeniach promocyjnych mających na celu budowanie wizerunku firmy i zwiększenie wolumenu sprzedaży.

Do czynników, które negatywnie oddziaływały na wynik finansowy spółki URSUS S.A. można zaliczyć:

- opóźnienia w naborach wniosków i realizacji umów w ramach PROW 2007-2013,
- zaostrenie się konkurencji na rynkach działalności Emitenta,
- wzrost cen towarów i surowców.

Czynnikami, które w I półroczu 2012 dodatkowo wpłynęły na działalność spółki Bioenergia Invest S.A. były:

- zwiększony popyt na biomasę na rynku,
- podpisanie wieloletniego kontraktu na dostawy biomasy do elektrowni Połaniec,



- poszerzenie oferty sprzedaży biomasy do elektrowni o pelet, susz i inne.

Czynnikami, które w I półroczu 2012 ujemnie wpłynęły na działalność spółki Bioenergia Invest S.A. były:

- wstrzymanie produkcji brykietu w okresie największych mrozów w zimowych miesiącach 2012, ze względu na zagrożenie zwiększoną awaryjnością szczególnie elementów hydraulicznych,
- niskie zbiory słomy w roku 2011,
- przerabianie słomy gorszej jakości,
- koszty prób związanych z wdrażaniem nowej technologii peletowania.

17. Charakterystyka zewnętrznych i wewnętrznych czynników istotnych dla rozwoju Grupy Kapitałowej oraz opis perspektywy rozwoju działalności Grupy co najmniej do końca roku obrotowego następującego po roku obrotowym za który sporządzono sprawozdanie finansowe, z uwzględnieniem strategii rynkowej przez niego wypracowanej.

Na przestrzeni najbliższego roku obrotowego Zarząd będzie realizował strategię rozwoju Spółki, której podstawowym założeniem jest stałe umacnianie pozycji, co dzięki wykorzystaniu zdobytego doświadczenia oraz zmianie nazwy spółki na URSUS S.A. powinno już w roku 2012 znaleźć odzwierciedlenie w istotnym wzroście sprzedaży produktów spółki na rynku krajowym oraz zagranicznym

Strategia spółki zakłada również stały jej rozwój poprzez wprowadzanie nowych wyrobów do oferowanego asortymentu, pozycjonowanie ich na rynku krajowym i zagranicznym, wykorzystanie stosowanych kanałów dystrybucji oraz akwizycje innych podmiotów.

Spółka URSUS S.A., która wprowadziła na rynek znaczną liczbę ciągników marki POL-MOT H (jako POL-MOT Warfama S.A.), aby sprostać stale rosnącemu popytowi na ciągniki rolnicze, w I kwartale 2012r. wprowadziła do sprzedaży nową gamę ciągników rolniczych pod marką URSUS o mocach od 50 do 140 KM. Obecnie spółka ma w swojej ofercie ciągniki URSUS oraz ciągniki URSUS serii H, które produkowane są w ramach umowy o współpracy z turecką spółką Hattat Tarim Makinalan Sanayi ve Tic. A.S. Zarówno ciągniki URSUS jak i ciągniki URSUS serii H charakteryzują się bardzo dobrymi parametrami technicznymi, nowoczesną sylwetką oraz oryginalną stylistyką.

W dniu 18 kwietnia 2012r. URSUS S.A. (wówczas POL-MOT Warfama S.A.) zawarł z turecką spółką Hattat Holding A.S. umowę o współpracy przemysłowej i handlowej. Na mocy umowy strony rozpoczęły kooperację w zakresie produkcji i sprzedaży transmisji do ciągników o średniej i dużej mocy. Transmisje do ciągników, produkowane w związku z realizacją umowy będą montowane w najnowszej generacji ciągnikach marki URSUS. Wykonanie zapisów powyższej umowy w znaczący sposób wpłynie na zwiększenie produkcji ciągników URSUS, co przełoży się na zwiększenie przychodów z tytułu ich sprzedaży w kolejnych okresach rozliczeniowych.

W dniu 01.06.2012 postanowieniem Sądu Rejonowego w Olsztynie VIII Wydział Gospodarczy Krajowego Rejestru Sądowego o zarejestrowaniu w Rejestrze Przedsiębiorców KRS zmian Statutu Spółki, nazwa spółki została zmieniona na URSUS S.A.



Tym samym Spółka zrealizowała kolejny krok w strategii rewitalizacji i rozwoju najsilniejszej marki na rynku polskim w branży rolniczej – marki URSUS. Jako jeden z wiodących producentów maszyn i ciągników rolniczych na rynku polskim, Emitent będzie w opinii Zarządu godnym kontynuatorem 120-letniej znakomitej tradycji marki URSUS na rynku polskim oraz rynkach zagranicznych.

W dniu 19.07.2012r. zostało podpisane porozumienie pomiędzy spółką POL-MOT Holding S.A. i spółką prawa Bośni i Hercegowiny Bobar Group d.o.o. w Bijeljinie (głównym udziałowcem spółki ELVACO A.D.), finalizujące wstępnie uzgodnienia w zakresie zawiązania spółki joint-venture i ustalające zasady rozpoczęcia współpracy przemysłowo – handlowej. Na podstawie zawartego porozumienia, strony ustaliły iż wzajemną współpracę przemysłowo-handlową oprą na zawiązanej przez URSUS i ELVACO spółce z ograniczoną odpowiedzialnością z siedzibą w Bijeljinie, działającą na podstawie prawa bośniacko-hercegowińskiego, w której URSUS i ELVACO będą posiadały po 50% udziałów. W porozumieniu strony oraz URSUS i ELVACO ustaliły postanowienia umowy spółki joint-venture i uzgodniły, iż jej głównym przedmiotem działalności będzie produkcja i montaż ciągników rolniczych pod marką URSUS. Nowe ciągniki będą oferowane na rynku bałkańskim. Planowany termin rozpoczęcia działalności nowej spółki to IV kwartał 2012r. Umowa ta jest częścią strategii Spółki zmierzającej do odbudowy marki URSUS na rynkach zagranicznych.

Bioenergia Invest S.A. do końca najbliższego roku obrotowego będzie realizowała wypracowaną przez Zarząd strategię rozwoju Spółki. Podstawowymi założeniami przyjętej i konsekwentnie realizowanej strategii będzie umacnianie swojej pozycji na rynku biomasy poprzez: rozwój sieci zakładów produkcyjnych w kraju i zagranicą, uruchomienie produkcji biomasy z kukurydzy na południu Europy, zagospodarowanie pozostałości z przerobu produktów przemysłu zbożowego, uzupełniający import biomasy z obszarów basenu morza śródziemnego, a także rozpoczęcie dostaw do kolejnych elektrowni w Polsce.

Bioenergia Invest S.A. dążąc do rozwoju technologicznego linii produkcyjnych oraz stworzenia bezpiecznej alternatywy dla brykietu prowadzi ścisłą współpracę z URSUS S.A. nad udoskonaleniem technologii produkcji brykietów oraz opracowaniem technologii produkcji peletu na skalę przemysłową. Posiadanie technologii peletowania na brykietciarkach stwarza możliwość łatwej zmiany asortymentu produkcji w zależności od zapotrzebowania na rynku. Prowadzone przez Bioenergia Invest S.A. testy granulatora mają na celu wdrożenie w przyszłości skutecznej technologii peletowania, tj. stworzenie technologii wydajnej, niezawodnej, pozwalającej przerabiać słomę o większej wilgotności.

Strategia spółki Bioenergia Invest S.A. zakłada jej rozwój poprzez:

- zwiększanie zdolności produkcyjnej, podpisywanie nowych umów o współpracy w zakresie produkcji i dostaw brykietów;
- rozszerzenie oferty dla elektrowni o pelet ze słomy zbożowej oraz pelet i brykiet ze słomy kukurydzianej;
- uruchomienie produkcji biomasy w krajach sąsiednich co zwiększy bezpieczeństwo dostaw surowca w aspekcie niekorzystnych zjawisk pogodowych;
- import biomasy.

Spółka analizuje również możliwość poszerzenia działalności o pozyskiwanie energii ze źródeł OZE (Odnawialne Źródła Energii).

W ocenie Emitenta po dniu 30.06.2012r. nie wystąpiły inne nie ujęte w tym sprawozdaniu zdarzenia mogące w znaczący sposób wpłynąć na przyszłe wyniki finansowe Grupy Kapitałowej.

18. Zmiany w podstawowych zasadach zarządzania spółkami Grupy Kapitałowej.

W 2009 roku Spółka wprowadziła zmiany dotyczące zasad współpracy z odbiorcami. W celu przyspieszenia procesów decyzyjnych oraz procesu przepływu informacji zmieniono strukturę organizacyjną Spółki. Przeprowadzono system szkoleń przygotowujących pracowników do wdrożenia nowoczesnych metod zarządzania w Spółce. Ponadto zcentralizowano zakupy podstawowych surowców oraz zdywersyfikowano dostawców tych surowców.

W roku 2012 Spółka dokonała zmian w Statucie (postanowienie Sądu Rejonowego w Olsztynie z dnia 1 czerwca 2012r.), dotyczących zmiany nazwy firmy Spółki z dotychczasowej POL-MOT Warfama S.A. na nową URSUS S.A., dokonane uchwałą nr 22 Zwyczajnego Walnego Zgromadzenia z dnia 30 maja 2012 roku.

19. Zmiany w składzie osób zarządzających i nadzorujących Grupy Kapitałowej w ciągu I półrocza 2012, zasady dotyczące powoływania i odwoływania osób zarządzających oraz uprawnienia osób zarządzających, w szczególności prawo do podjęcia decyzji o emisji lub wykupie akcji.

Zmiany w URSUS S.A.:

Skład Zarządu na dzień 30.06.2012:

- | | |
|-------------------------|----------------------|
| 1. Adam Dobieliński | - Prezes Zarządu |
| 2. Karol Zarajczyk | - Wiceprezes Zarządu |
| 3. Jan Wielgus | - Członek Zarządu |
| 4. Wojciech Zachorowski | - Członek Zarządu |

Od początku roku 2012 nie nastąpiły żadne zmiany osobowe w składzie Zarządu URSUS S.A.

Prokurentami na dzień 31.12.2011r. byli:

1. Ewa Pradoń – Główna Księgowa.
2. Marcin Matuszewicz – Zastępca Dyrektora Ekonomiczno-Finansowego.

Na dzień 30.06.2012r. prokurentami są:

1. Agnieszka Wiśniewska – Główna Księgowa.
2. Marcin Matuszewicz - Zastępca Dyrektora Ekonomiczno-Finansowego.

W dniu 18.04.2012r. została odwołana prokura udzielona pani Ewie Pradoń oraz udzielono prokury pani Agnieszce Wiśniewskiej, która w dniu 18.04.2012r. objęła również stanowisko Głównej Księgowej w spółce URSUS S.A.

Zarząd URSUS S.A. nie posiada żadnych szczególnych uprawnień, poza uprawnieniami wynikającymi z Kodeksu Spółek Handlowych /KSH/.

W skład Rady Nadzorczej na dzień 30.06.2012 wchodził:

1. Andrzej Zarajczyk - Przewodniczący Rady Nadzorczej
2. Henryk Goryszewski - Wiceprzewodniczący Rady Nadzorczej
3. Zbigniew Janas - Członek Rady Nadzorczej
4. Zbigniew Nita - Członek Rady Nadzorczej
5. Paweł Gilewski - Członek Rady Nadzorczej
6. Michał Szwonder - Członek Rady Nadzorczej

Od początku roku 2012 nie nastąpiły żadne zmiany osobowe w składzie Rady Nadzorczej URSUS S.A.

W skład Komitetu Audytu na dzień 30.06.2012 wchodził:

1. Paweł Gilewski - Przewodniczący Komitetu Audytu
2. Zbigniew Nita - Członek Komitetu Audytu
3. Michał Szwonder - Członek Komitetu Audytu

Od początku roku 2012 nie nastąpiły żadne zmiany osobowe w składzie Komitetu Audytu URSUS S.A.

Zmiany w Bioenergia Invest S.A.:

Skład Zarządu Bioenergii Invest na dzień 30.06.2012:

1. Tadeusz Kasjanowicz - Prezes Zarządu
2. Dariusz Cycan - Wiceprezes zarządu
3. Mirosław Motyliński - Członek Zarządu

W roku 2012 skład Zarządu nie uległ zmianie.

W skład Rady Nadzorczej Bioenergia Invest na dzień 30.06.2012 wchodził:

1. Paweł Gilewski - Przewodniczący Rady Nadzorczej
2. Katarzyna Świdorska - Wiceprzewodnicząca Rady Nadzorczej
3. Marcin Matuszewicz - Członek Rady Nadzorczej
4. Karol Zarajczyk - Członek Rady Nadzorczej
5. Mateusz Zarajczyk - Członek Rady Nadzorczej

W roku 2012 skład Rady Nadzorczej nie uległ zmianie.

20. Wszelkie umowy zawarte między Grupą Kapitałową a osobami zarządzającymi, przewidujące rekompensatę w przypadku ich rezygnacji lub zwolnienia z zajmowanego stanowiska bez ważnej przyczyny lub gdy ich odwołanie lub zwolnienie następuje z powodu połączenia przez przejęcie.

Członkowie Zarządu spółki URSUS S.A. oraz spółki Bioenergia Invest S.A. zatrudnieni są na podstawie umowy o pracę. W przypadku rozwiązania umowy o pracę przysługują im odszkodowania i odprawy w wysokości umownej oraz wynikające z przepisów prawa pracy.

21. Określenie łącznej liczby i wartości nominalnej wszystkich akcji będących w posiadaniu osób zarządzających i nadzorujących.

Stan posiadania akcji Emitenta na dzień przekazania raportu:

Osoby nadzorujące:	Pełniona funkcja:	Stan posiadania (szt.)	% udział w ogólnej liczbie głosów
Andrzej Zarajczyk **	Przewodniczący Rady Nadzorczej	13 732 242**	61,91**

** Pan **Andrzej Zarajczyk** jest podmiotem dominującym wobec INVEST-MOT Sp. z o.o. i w związku z czym jest podmiotem pośrednio dominującym w stosunku do POL-MOT Holding S.A. z siedzibą w Warszawie. Pol-Mot Holding S.A. posiada 13 732 242 akcji Emitenta co stanowi 61,91% udział w ogólnej liczbie głosów.

22. Wskazanie akcjonariuszy posiadających, bezpośrednio lub pośrednio przez podmioty zależny, co najmniej 5% w ogólnej liczbie głosów na walnym zgromadzeniu Emitenta.

Zgodnie z posiadanymi przez Spółkę informacjami, na dzień przekazania raportu za I półrocze 2012, akcjonariuszami posiadającymi co najmniej 5% ogólnej liczby głosów są następujące podmioty:

Nazwa podmiotu	Ilość akcji (szt.)	% udział w kapitale akcyjnym	Liczba głosów	% udział w ogólnej liczbie głosów
POL – MOT HOLDING S.A.* z siedzibą w Warszawie i spółki zależne	13 732 242	61,91%	13 732 242	61,91%
Pozostali	8 447 758	38,09%	8 447 758	38,09%
Razem:	22 180 000	100,00%	22 180 000	100,00%

* Invest-Mot sp. z o.o. – podmiot dominujący wobec Pol-Mot Holding S.A., Źródło: Zarząd Emitenta

23. Informacje o znanych Emitentowi umowach (w tym również zawartych po dniu bilansowym), w wyniku których mogą w przyszłości nastąpić zmiany w proporcjach posiadanych akcji przez dotychczasowych akcjonariuszy i obligatariuszy.

Do dnia publikacji niniejszego raportu za I półrocze 2012 nie zostały zawarte umowy, w wyniku których mogłyby nastąpić zmiany w proporcjach posiadanych akcji przez dotychczasowych akcjonariuszy.

24. Wskazanie posiadaczy wszelkich papierów wartościowych, które dają specjalne uprawnienia kontrolne w stosunku do URSUS.

W kapitale akcyjnym nie występują akcje, które dają specjalne uprawnienia kontrolne w stosunku do Emitenta.

25. Informacje o systemie kontroli programów akcji pracowniczych.

W spółkach Grupy Kapitałowej URSUS program akcji pracowniczych nie występuje.

26. Wskazanie wszelkich ograniczeń dotyczących przenoszenia prawa własności papierów wartościowych Emitenta oraz wszelkich ograniczeń w zakresie wykonywania prawa głosu przypadających na akcje Emitenta.

Zgodnie z postanowieniami opublikowanego Prospektu Emisyjnego, Akcjonariusz dominujący (POL-MOT HOLDING S.A.) zobowiązał się, iż w terminie 12 miesięcy od daty pierwszego notowania akcji Emitenta (25.01.2008) nie dokona sprzedaży żadnej Akcji bez zgody Millennium DM. Jednocześnie Akcjonariusz zobowiązał się, iż nie zawrze żadnej umowy, która skutkowałaby lub mogłaby skutkować (np. dotycząca obciążenia Akcji) przeniesieniem własności Akcji przed upływem terminu 12 miesięcy od daty pierwszego notowania akcji Emitenta.

Zobowiązanie, o którym mowa powyżej nie dotyczyło:

- sprzedaży Akcji w odpowiedzi na wezwania do zapisywania się na sprzedaż akcji, z wyłączeniem wezwania ogłaszanego na podstawie art. 72 Ustawy o ofercie.

Akcjonariusz dominujący nie naruszył powyższego ograniczenia.

Według wiedzy Zarządu nie zostały uzgodnione, żadne inne ograniczenia w zakresie przenoszenia prawa własności akcji Spółki oraz wszelkich ograniczeń w zakresie wykonywania prawa głosu.

27. Informacje dotyczące umowy z podmiotem uprawnionym do badania i przeglądu sprawozdań finansowych.

Stosownie do upoważnienia wynikającego z przepisu art. 66 ust. 4 ustawy z dnia 29 września 1994 roku o rachunkowości oraz § 26 pkt.19 Statutu Spółki, wyboru audytora dokonała Rada Nadzorcza Spółki.

W dniu 18 kwietnia 2012r. Rada Nadzorcza Spółki URSUS S.A. (wówczas POL-MOT Warfama S.A.) postanowiła wybrać na audytora firmę BDO sp. z o. o. z siedzibą w Warszawie, przy ul. Postępu 12, wpisaną na listę podmiotów uprawnionych do badania sprawozdań finansowych pod numerem ewidencyjnym 3355.

Na mocy zawartej umowy firma BDO sp. z o. o. jest podmiotem uprawnionym do przeglądu jednostkowego sprawozdania finansowego Spółki za I półrocze 2012r. i skonsolidowanego sprawozdania finansowego sprawozdania finansowego Grupy Kapitałowej URSUS za I półrocze 2012r. zgodnie z MSSF oraz zbadania jednostkowego sprawozdania finansowego Spółki za rok 2012 i skonsolidowanego sprawozdania finansowego Grupy Kapitałowej URSUS za rok 2012.

Łączna wysokość wynagrodzenia wynikającego z powyższych usług wynosi 85.000 zł netto.

Spółka URSUS S.A. korzystała wcześniej z usług BDO sp. z o.o. w Warszawie przy badaniu rocznego sprawozdania finansowego za rok 2009, przeglądzie jednostkowego



sprawozdania finansowego Spółki za I półrocze 2011r., skonsolidowanego sprawozdania finansowego sprawozdania finansowego Grupy Kapitałowej URSUS (wówczas POL-MOT Warfama) za I półrocze 2011r. zgodnie z MSSF oraz badaniu jednostkowego sprawozdania finansowego Spółki za rok 2011 i skonsolidowanego sprawozdania finansowego Grupy Kapitałowej URSUS (wówczas POL-MOT Warfama) za rok 2011.

28. Oświadczenia osób odpowiedzialnych za informacje zawarte w niniejszym sprawozdaniu z działalności Grupy Kapitałowej.

Zarząd Spółki oświadcza, że według swojej najlepszej wiedzy skonsolidowane sprawozdanie finansowe i dane porównywalne sporządzone zostały zgodnie z obowiązującymi zasadami rachunkowości oraz odzwierciedlają w sposób prawdziwy, rzetelny i jasny sytuację majątkową i finansową Emitenta oraz wynik finansowy oraz, że sprawozdanie z działalności Emitenta zawiera prawdziwy obraz rozwoju i osiągnięć oraz sytuacji Spółki, w tym opis podstawowych zagrożeń i ryzyka.

Zarząd Spółki URSUS S.A. oświadcza, że podmiot uprawniony do badania sprawozdań finansowych, dokonujący przeglądu skonsolidowanego sprawozdania finansowego za I półrocze 2012, został wybrany zgodnie z przepisami prawa oraz, że podmiot ten oraz biegli rewidenci, dokonujący przeglądu tego sprawozdania, spełniali warunki do wyrażenia bezstronnej i niezależnej opinii o badaniu, zgodnie z właściwymi przepisami prawa krajowego.

Dobre Miasto, 22 sierpnia 2012 r.

.....
Adam	Karol	Jan	Wojciech
Dobieliński	Zarajczyk	Wielgus	Zachorowski
Prezes	Wiceprezes	Członek	Członek
Zarząd	Zarządu	Zarządu	Zarządu